



## BEBOERMAPPE – Sydporten Boliger



## **VELKOMST**

Velkommen til din nye bolig

### **Når du modtager lejligheden**

Inden din indflytning er lejligheden gennemgået for synlige fejl og mangler. I forbindelse med, at ejendomsinspektøren udleverer nøgler til lejligheden, gennemgås boligen og der udarbejdes en indflytningsrapport, hvor eventuelle kosmetiske mangler samt funktionsmangler, der kræver afhjælpning, noteres.

Funktionsmangler kan eks. være:

- Vandhane drypper
- Der er byttet om på koldt og varmt vand
- Ventilationen virker ikke
- Dør kan ikke lukke/låse
- Opvaskemaskine, kogeplade eller lignende virker ikke
- Stikkontakt virker ikke
- Dørtelefon virker ikke

Eventuelle funktionsmangler i lejligheden afhjælpes inden for kort tid.

Vi håber, du bliver glad for din nye bolig, og du er altid velkommen til at kontakte Sydporten for yderligere hjælp.

## INDHOLDSFORTEGNELSE

1.	VÆGGE, LOFTER, DØRE OG VINDUER .....
2.	TRÆGULVE .....
3.	VINDUER, INDVENDIGE OG UDVENDIGE DØRE .....
4.	BELÆGNINGER OG HÅNDLISTE PÅ ALTAN .....
5.	BAD OG TOILET .....
6.	KØKKENELEMENTER OG GARDEROBESKABE .....
7.	HÅRDE HVIDEVARER .....
8.	VENTILATIONSSYSTEM INKL. EMHÆTTE .....
9.	VARMESTYRING .....
10.	TELEFON OG ANTENNE .....
11.	TEKNIKSKAKT I BOLIGER (EL- OG VENTILATION) .....
12.	DØRTELEFON.....
13.	LÅSESYSTEM/ADGANGSKONTROLSYSTEM .....
14.	HÅNDTERING AF HUSHOLDNINGSAFFALD .....
15.	DEPOTRUM .....
16.	RØGMELDER .....

# 1. VÆGGE, LOFTER, DØRE OG VINDUER

## FARVEKODER OG RENGØRING AF MALEDE OVERFLADER

### **Vægge og lofter i lejlighed:**

Farvekode: RAL 9010, glans 5

### **Vægge i køkken:**

Farvekode: RAL 9010, glans 25

### **Badekabiner:**

Farvekode:

### **Træværk i lejlighed:**

Farvekode: RAL 9010, glans 40

### **Rengøring af malede overflader:**

Den daglige rengøring foretages ved aftørring med en ren klud, hårdt opvredet i varmt vand. Tør efter med en tør klud. Fedtpletter, som ikke kan fjernes på førnævnte måde, aftørres med en klud, hårdt opvredet i vand, tilsat en mild sæbeopløsning.

Trægulve rengøres ligeledes med hårdt opvredet klud eller moppe.

## 2. TRÆGULVE

**Type: Boen Live E-finale matlakeret 3 stav**

### Rengøring

Daglig rengøring udføres fortrinsvis med tørre rengøringsmetoder, såsom støvsugning eller tømopning. Når gulvet skal vaskes, tilsættes 25 ml Boen Cleaner til 5 liter vand. Du kan også bruge andre syntetiske rengøringsmidler (pH 6-7). Genstridige pletter kan fjernes med en stærkere blanding af vand / BOEN Cleaner, eller forsigtigt med terpentin. Ved enhver brug af terpentin tør efter med en fugtig klud. Hvis der opstår områder, hvor lakken bliver mere slidt og mat end andre steder, kan disse felter behandles med Boen Refresher, uden at hele gulvet nødvendigvis skal behandles.



BOEN produkt	Slitage	Dosering
BOEN Cleaner	Normalt snavs	25 ml til 5 liter vand
	Tungere snavs	50 ml til 5 liter vand
BOEN Polish Matt	Regelmæssig vedligeholdelse og pletfjernelse	Påfør et tyndt, jævnt lag

**Vedligeholdelse fremgår af nedenstående link:**

<https://boen.com/da-dk/teknisk/rengoering-og-vedligehold/vedligehold-af-matlakerede-gulve/>

### Klimaforhold:

Såvel trægulve som menneskers velbefindende afhænger bl.a. af indeklimaet. Det optimale for både trægulve og mennesker er en rumtemperatur på ca. 20°C og en relativ luftfugtighed på ca. 45% (min. 35% og maks. 65% i ganske korte perioder).

I fyringssæsonen, når luftfugtigheden falder, anbefales det at anvende luftbefugtere og/eller sætte skåle med vand på radiatorer. Når luftfugtigheden er høj, kan det være nødvendigt at skrue op for varmen og undgå åbne vinduer. Anskaf evt. et hygrometer.

Bemærk, at der er stor forskel på træsorternes egenskaber, og at træ altid vil arbejde i takt med luftfugtigheden. Fugebredden vil således ikke altid være den samme, og man må derfor forvente, at der kan opstå større fuger end normalt i f.eks. fyringssæsonen, hvor luften typisk er tør. Et trægulv vil først være akklimatiseret efter ca. et år.

### Konstruktiv vedligeholdelse:

For at skåne trægulve, anbefales det at anvende filtpropper under stole- og bordben. Kontorstole bør udstyres med egnede hjul til trægulve, og det anbefales at lægge akrylplader under kontorstole. Vær opmærksom på blomsterkrukker, vaser og lignende, som placeres direkte på trægulve, ikke må

kunne afgive fugt til gulvet. Hvis du ikke er helt sikker på om de er tætte i bunden, bør du anbringe dem på en opsats, så direkte kontakt med gulvet undgås. Løse tæpper, måtter m.m. bør ikke lægges på gulvet før 2-3 uger efter gulvlægning eller behandling. Anvend måtter ved indgangspartier, for at forhindre snavs o.l. på trægulvet.

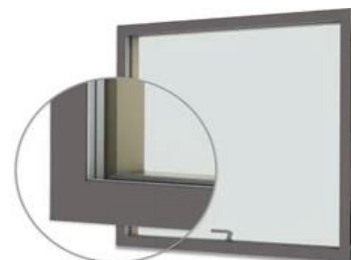
### 3. VINDUER, INDVENDIGE OG UDVENDIGE DØRE

#### Vinduer og altan-/ terrassedøre døre

Type: Velfac 200 og Velfac IN

Vedligeholdelses- og bruger vejledning fremgår af nedenstående link:

<https://velfac.dk/kundesupport/vejledninger/>



#### Dug på dine vinduer?

Dug opstår helt naturligt, når fugtig varme og kulde mødes. De fleste har oplevet det på badeværelsesspejle, men også boligens vinduer kan dugge til.

#### Vær glad for den udvendige dug.

Engang sad dug kun på indersiden af vinduet. Men i de senere år har mange oplevet, at dug også kan sidde på ydersiden - særligt i natte- og morgentimerne. Den udvendige dug skyldes, at ruderne har en isoleringsevne, der er helt i top. Ruderne isolerer simpelthen så effektivt, at det er en kold rude, der møder kold udendørsluft, hvorefter der opstår dug - eller kondens, som det også kaldes. Duggen forsvinder, når luften ude bliver varmere i løbet af formiddagen. Udvendig kondens er fuldstændig ufarlig og generer kun udsigten.

#### Skil dig af med den indvendige dug.

Dugger dine ruder indvendigt, bør du derimod gøre noget ved det. Duggen skyldes, at varm fugtig inde luft afkøles mod de koldere ruder og frigiver vanddråber, der sætter sig på ruden. Det er tegn på høj luftfugtighed pga. for ringe luftskifte. Et fugtigt indeklima er usundt for både mennesker og vinduer. Indeklimahåndbogen og Astma- og Allergiforbundet anbefaler en relativ luftfugtighed på højst 45% indendørs i vinterhalvåret. At holde luftfugtigheden så lavt kræver en indsats, da vores huse bliver stadig tættere og bedre isoleret.

Der er tre vigtige faktorer, der formindsker risikoen for dug indendørs:

- Luft ud (gennemtræk) mindst tre gange om dagen i 5-10 minutter, også i regnvejr.
- Sæt varme på, så temperaturen ligger på 20-22°C hele døgnet.
- Sørg for god luftcirkulation i alle rum – lad fx ventiler i vinduer og vægge stå åbne døgnet rundt og lad de indvendige døre stå åbne.
- Hvis du opdager kondens mellem glassene i en energirude, er ruden punkteret og skal udskiftes.

## Indvendige døre

### Type

Vedligeholdelse fremgår af nedenstående link:

<https://www.swedoor.dk/tips-og-rad-da/vedligehold-indvendige-dore>

### Generel vedligeholdelse

Dørene rengøres med en blød klud opvredet i varmt vand evt. tilsat mildt rengøringsmiddel. Efter rengøringen skal døren altid aftørres med en tør klud.

Anvend aldrig ståluld, skurepulver eller andre rengøringsmidler med slibende effekt, da det medfører slibepletter og ødelægger dørens overflade. Fedtpletter, skosværte og lignende tørres af med kunststofrens.

Stærkere opløsningsmidler må ikke anvendes.

### Tape, klistermærker osv.

Hvis tape og klistermærker anvendes på overfladerne, bortfalder garanti på overfladen.

### Dørgreb

Rengøringen foretages med rent vand og mildt rengøringsmiddel.

Hvis dørgrebet bliver løst, skal pinolskruen spændes. Pinolskruer bør efterspændes mindst en gang om året

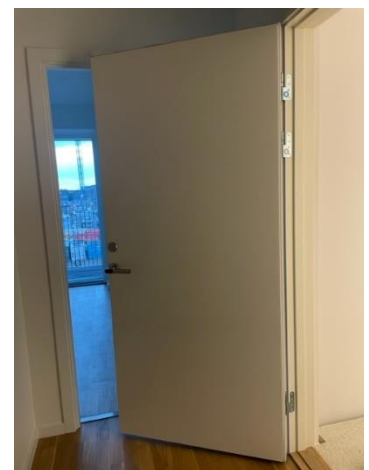
## Hoveddør

### Type

<https://www.swedoor.dk/tips-og-rad-da/vedligehold-indvendige-dore>

### Indvendig lås

For at låse drejes der med urets retning og for at låse op drejes der mod urets retning



### Udvendig lås

EvoLock® elektronisk håndtag.

For at låse døren op anvendes enten app'en "Scantron Multiapp" eller en forprogrammeret brik der holdes op foran den sorte del på håndtaget. Håndtaget er aktiveret når den grønne LED lampe lyser.

<https://scantron.dk/produkter/offline-laeser/>



## 4. BELÆGNINGER OG HÅNDLISTE PÅ ALTAN

### Type

Gulvbelægning: Wimex Livø Prime

Link: [Livø Prime | Wimex](#)

### Generel vedligeholdelse

Rengør din altan mindst 1 gang årligt for snavs. Blade og nedfald fra træer fjernes. Anvend rent vand og børste.

Gelænder og værn aftørres med en opvredet klud.

Opbevar ikke ting på altanen, der kan give vandsamlinger.

Hvis der bores huller i bunden af blomsterkasser, kan der forekomme misfarvning af altangulvet.

Varme genstande må ikke placeres på altan-/terrassegulv, eks. engangsgrill, terrassevarmere m.v.



## 5. BAD OG TOILET

### Rengøring af brusesæt

Undgå at benytte ridsende svampe og skurepulver til rengøringen. Det frarådes at anvende opløsnings- og syreholdige rengøringsmidler. Det bevirker at overfladen bliver mat.

Rens kun armaturet med lidt sæbe og en fugtig klud. Derefter skylles det af og gnides tørt

Kalkaflejringer fjernes ved at benytte almindelig husholdningseddike

[https://www.grohe.dk/da\\_dk/tempesta-100-brusestangs-t-3-sprays-27644001.html](https://www.grohe.dk/da_dk/tempesta-100-brusestangs-t-3-sprays-27644001.html)



### Tørretumbler

Tørretumbleren er en kondensørretumbler og skuffen skal tømmes for vand efter brug.

For betjening, se venligst link:

<https://partners.gorenje.com/fts/htmlNavodila/864115da.html>



## Vaskemaskine

For betjening, se venligst link:

<https://dk.gorenje.com/produkter/vask-og-tor/vaskemaskiner/WASHER-PS22-24140-WNEI84AS-GOR/p/000000000000740646>



## Rengøring af spejl

Daglig rengøring foretages med anviste rengøringsmidler for glas.

Glasset rengøres efter behov og tåler alle for glas gængse rengøringsmidler.

NB: Der bør udvises forsigtighed, hvis der anvendes skrabende (ridsende) redskaber. Dette anbefales IKKE.

## Rengøring af bordplade

I det daglige:

Til den daglige rengøring tørres bordpladen over med en blød klud og rent vand. De fleste pletter og fedt kan fjernes med vand og flydende opvaskemiddel. Efterfølgende tørres overfladen efter med en tør blød klud for at undgå kalkaflejringer.

## Grovere rengøring

Fedt rester kan fjernes med Nobia CoreStone Cleaner sæt, som anvendes efter behov. Spray Corestone Cleaner på hele bordpladen. I cirkelbevægelser tørres overfladen i cirkelbevægelser med den medfølgende mikrofiber klud. Lad produktet virke 1-2 min.

Hele overfladen tørres herefter med fugtig mikrofiber klud og tørt viskestykke. Ved genstridige pletter, gentages processen. Sørg for god udluftning.

Stærkt farvende væsker og lignende kan forårsage misfarvning af overfladen, og bør blive fjernet så snart som muligt.

CoreStone Basic tåler ikke direkte kontakt med varme gryder og pander. El-artikler der afgiver strålevarme nedad (kaffemaskine, brødrister, el-kedel etc) frarådes at stilles direkte på overfladen, da disse kan lave varmeskader i produktet.

Håndvasken:

Den daglige rengøring anbefales som anført ovenfor. Ved vanskelige pletter, kan vasken fyldes op med varmt vand (ikke kogende) og tilsæt en opvasketab og lad det stå i nogle timer eller natten over. Vask herefter med en børste, skyl og tør efter med en blød klud.

### **Rengøring af armatur**

Undgå at benytte ridsende svampe og skurepulver til rengøringen.

Der

frarådes ligeledes opløsnings- og syreholdige rensedmidler, som indeholder

eddikesyre. De angriber overfladen og armaturet bliver mat og ridset.

Da gængse rensedmidlers sammensætning hyppigt ændres, kan det ikke

garanteres, at disse behandler armaturet skånsomt.

Rens kun armaturet med lidt sæbe og en fugtig klud. Derefter skylles det af og gnides tørt.



### **Vedligeholdelsesinstruktion af armatur**

Luftblanderens renses for kalk ved at lade den stå i blød i husholdningseddike, indtil kalken er opløst.

Almindelige afkalkningsmidler, som f.eks. indeholder mineralsyre (saltsyre eller eddikesyre) skader mere end de gavner.

Kontroller alle dele, udskift dem evt. og smør dem med specielt armaturfedt.

[https://www.grohe.dk/da\\_dk/eurosmart-h-ndvaskarmatur-s-size-33265002.html](https://www.grohe.dk/da_dk/eurosmart-h-ndvaskarmatur-s-size-33265002.html)

### **Rengøring af skabe**

Den daglige rengøring foretages ved aftørring med en ren klud, hårdt opvredet i lunken vand. Tør efter med en tør klud.

Fedtpletter, som ikke kan fjernes på ovenstående måde, aftørres med en klud, hårdt opvredet i vand, tilsat almindeligt, mildt opvaskemiddel, tør efter med en tør klud.

### **Stophaner for koldt- og varmt vand**

For at lukke for varmt og koldt vand til armaturet drejes der på hanerne under vasken i skabet.



### **Rengøring af vandlås i skab**

Sæt en spand eller lignende under vandlås og adskil den. Rengør vandlåsen og genmonter vandlåsen. Vær omhyggelig med at få pakningerne placeret rigtigt igen.



### **Rengøring af betjeningspanel**

Undgå at benytte ridsende svampe og skurepulver til rengøringen. Der frarådes ligeledes opløsnings- og syreholdige rensmidler, som indeholder eddikesyre. Rens kun med lidt sæbe og en fugtig klud. Derefter skylles det af og gnides tørt.



### **Rengøring af toiletsæde**

Brug toiletbørsten ofte, så slipper du for misfarvninger i afløbsbøjningen. Anvend aldrig slibende rengøringsmidler, det skader porcelænet i det lange løb.

### **Vedligeholdelsesanvisning**

Til at fjerne fedthinder eller opløse de snavsede belægninger, der opstår ved daglig brug, anbefales det at rengøre sanitetsporcelænet jævnligt med et basisk middel.

Har der allerede samlet sig en større mængde snavs og kalkaflejringer, anvend afkalkningsmiddel som f.eks. 30% eddikesyre, citronsyre fortyndet 1:5 eller fosforsyre fortyndet 1:10.

Lad virke i 10-15 minutter.

Ved rengøring af toilettet med specielle rengøringsmidler bør du klappe låg og sæde op, så de ikke kommer i berøring med rengøringsmidlet.

### **Rengøring toiletpapirholder**

Daglig rengøring foretages med en blød klud. Rens kun med lidt sæbe og en fugtig klud. Derefter skylles det af og gnides tørt. Undgå at benytte ridsende svampe og skurepulver til rengøringen. Der frarådes ligeledes opløsnings- og syreholdige rensmidler, som indeholder eddikesyre. De angriber overfladen som bliver mat og ridset.

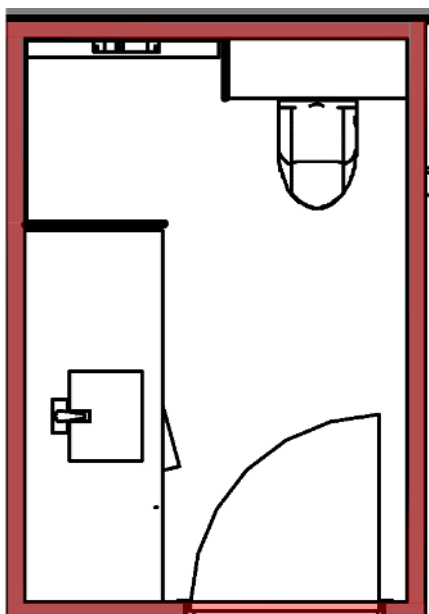
## Rengøring af spots

Rengør med en blød klud. Der kan evt. bruges lidt sæbe og en fugtig klud. Sæben fjernes med rent vand og spotten gnides tør. Undgå at benytte ridsende svampe og skurepulver til rengøringen.

[https://www.aled.dk/evo10\\_124r396.html](https://www.aled.dk/evo10_124r396.html)



## Ophængning ind- og udvendig på badekabinevægge samt lejlighedens øvrige vægge



Figuren er en principtegning af boligens badeværelse. Indretningen af badeværelset er vist som et princip og kan derfor variere fra bolig til bolig.

## Hvad skal du passe på

Ved ophængning af inventar og lignende skal man være opmærksom på følgende:

## **Badeværelsesvægge**

Badekabinens vægge skal man være særligt påpasselig med at hænge noget på. Væggene der danner rammerne for badeværelset er kun 6 cm tykke, så det er meget vigtigt at være opmærksom på dette for at undgå at bore igennem væggen.

## **Bæreevne**

Hvis man ønsker at hænge noget på disse vægge, må boreddybden ikke overstige 35 mm., og der må ikke anvendes slagboremaskine. Væggens bæreevne er ved 8 mm plast plugs, fa. Fischer, 15 kg. pr. plug. Det er gældende både når der skal hænges noget op på badeværelsesiden og på ydersiden.

## **Armering**

I væggene er bl.a. indstøbt armeringsnet, disse er placeret over åbninger som fx døre og inspektionslemme. Det er vigtigt at armeringsnettet ikke beskadiges, da væggens bæreevne dermed forringes. Møder man ved boring modstand skyldes dette, at boret har truffet armeringsjern i væggen. Boringen skal afbrydes, og en ny position for hullet skal findes.

## **Indstøbte el- og vandinstallationer**

Mange steder i væggene er der indstøbt el- og vandinstallationer, hvis placering ikke kan fastslås med nøjagtighed, derfor anbefales det kraftigt at benytte en multiscanner, der kan fastlægge den nøjagtige placering af rør og kabler, så alvorlige skader undgås.

## **En tommelfingerregel er dog**

I en lodret linje over og under el-kontakter og el-udtag er der normalt indstøbte rør med strømførende ledninger. Der skal holdes en sikkerhedsafstand på 15 cm på begge sider af installationen.

Vandforsyning til blandingsbatterier sker normalt gennem rør, som er indstøbte i væggen lodret over/under blandingsbatteriet. Undgå ophængning på disse steder.

## **Rengøring af skabsoverflader**

Den daglige rengøring foretages ved aftørring med en ren klud, hårdt opvredet i lunken vand. Tør efter med en tør klud.

Fedtpletter, som ikke kan fjernes på ovenstående måde, aftørres med en klud, hårdt opvredet i vand, tilsat almindelig, sæbeopløsning såsom sæbspåner (ikke opvaskemiddel), tør efter med en tør klud

## **Rengøring af bordplade**

Ved daglig rengøring bruges en fugtig klud og tørt viskestykke. Brug af sæbeholdige rengøringsmidler, efterlader overfladen over tid mere fedtet.

Fedt rester kan fjernes med Nobia CoreStone Cleaner sæt, som anvendes efter behov. Spray Corestone Cleaner på hele bordpladen. I cirkelbevægelser tørres overfladen i cirkelbevægelser med den medfølgende mikrofiber klud. Lad produktet virke 1-2 min.

Hele overfladen tørres herefter med fugtig mikrofiber klud og tørt viskestykke. Ved genstridige pletter, gentages processen. Sørg for god udluftning.

Stærkt farvende væsker og lignende kan forårsage misfarvning af overfladen, og bør blive fjernet så snart som muligt.

CoreStone Basic tåler ikke direkte kontakt med varme gryder og pander. El-artikler der afgiver strålevarme nedad (kaffemaskine, brødrister, el-kedel etc) frarådes at stilles direkte på overfladen, da disse kan lave varmeskader i produktet.

## 6. KØKKENELEMENTER OG GARDEROBESKABE

Typer kan variere fra bolig til bolig

### Rengøring af skabsoverflader

Den daglige rengøring foretages ved aftørring med en ren klud, hårdt opvredet i lunken vand. Tør efter med en tør klud.

Fedtpletter, som ikke kan fjernes på ovenstående måde, aftørres med en klud, hårdt opvredet i vand, tilsat almindelig, sæbeopløsning såsom sæbespånner (ikke opvaskemiddel), tør efter med en tør klud

### Rengøring af bordplade

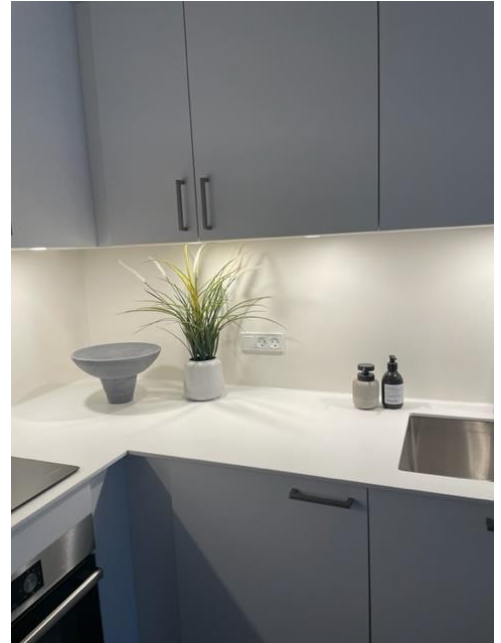
Ved daglig rengøring bruges en fugtig klud og tørt viskestykke. Brug af sæbeholdige rengøringsmidler, efterlader overfladen over tid mere fedtet.

Fedt rester kan fjernes med Nobia CoreStone Cleaner sæt, som anvendes efter behov. Spray Corestone Cleaner på hele bordpladen. I cirkelbevægelser tørres overfladen i cirkelbevægelser med den medfølgende mikrofiber klud. Lad produktet virke 1-2 min.

Hele overfladen tørres herefter med fugtig mikrofiber klud og tørt viskestykke. Ved genstridige pletter, gentages processen. Sørg for god udluftning.

Stærkt farvende væsker og lignende kan forårsage misfarvning af overfladen, og bør blive fjernet så snart som muligt.

CoreStone Basic tåler ikke direkte kontakt med varme gryder og pander. El-artikler der afgiver strålevarme nedad (kaffemaskine, brødrister, el-kedel etc) frarådes at stilles direkte på overfladen, da disse kan lave varmeskader i produktet





### **Rengøring af armatur**

Undgå at benytte ridsende svampe og skurepulver til rengøringen. Der frarådes ligeledes opløsnings- og syreholdige rensedmidler, som indeholder eddikesyre. Rens kun armaturet med lidt sæbe og en fugtig klud, derefter skylles det af og gnides tørt. Kalkpletter kan undgås ved at tørre armaturet af efter hver brug.

### **Rengøring af køkkenvask**

Den daglige rengøring foretages ved brug af en opvredet klud og opvaskemiddel. Brug aldrig ståluld, skuresvamp, skurecreme eller lignende, da det ridser overfladen. Kemiske afkalkningsmidler kan anvendes ved kalkaflejringer, men må aldrig sidde på overfladen i mere end 3 min.



### **Stophaner for koldt- og varmt vand**

For at lukke for varmt og koldt vand til armaturet drejes der på hannerne under vasken i skabet.



### **Rengøring af vandlås under køkkenvask**

Sæt en spand eller lignende under vandlås. Adskil vandlåsen ved at løsne omløberen. Rengør vandlåsen og genmonterer vandlåsen. Vær omhyggelig med at få pakningerne placeret rigtigt igen.

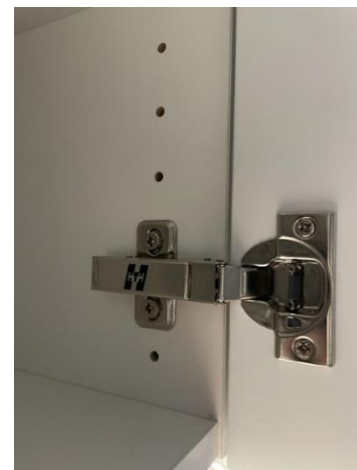
El-tilslutning af opvaskemaskine



### **Justering af hængsler**

Er gældende for alle skabe. Fjern forsigtigt dæksel og/eller lågedæmperen og juster hængslet ved hjælp af de markerede skruer.

HTH-skiltet fjernes forsigtigt uden brug af værktøj



### Transformer

Transformeren for LED spots er placeret i skabet over emhætten. De hvide plastikkapper fjernes uden brug af værktøj og dækpladen klikkes forsigtigt af.



### Garderobeskabe

Den daglige rengøring foretages ved aftørring med en ren klud, hårdt opvredet i lunken vand. Tør efter med en tør klud.

Fedtpletter, som ikke kan fjernes på ovenstående måde, aftørres med en klud, hårdt opvredet i vand, tilsat almindelig, sæbeopløsning såsom sæbespånere (ikke opvaskemiddel), tør efter med en tør klud.

### Push-Up

Garderobeskabe er forsynet med "Push-Up". Lågen åbnes ved let indadrettet tryk, hvorefter den springer op



## 7. HÅRDE HVIDEVARER

### Rengøring af opvaskemaskine

For rengøring af opvaskemaskinens front og panel anvendes samme metode som ved rengøring af køkkenskabe.

For indvendig rengøring af opvaskemaskinen, anvendes rengøringsmidler der er specielt egnet til opvaskemaskinen. Følg altid anvisningerne i brugsanvisningen fra producenten

[Link til PDF Gorenje GV62040](#)

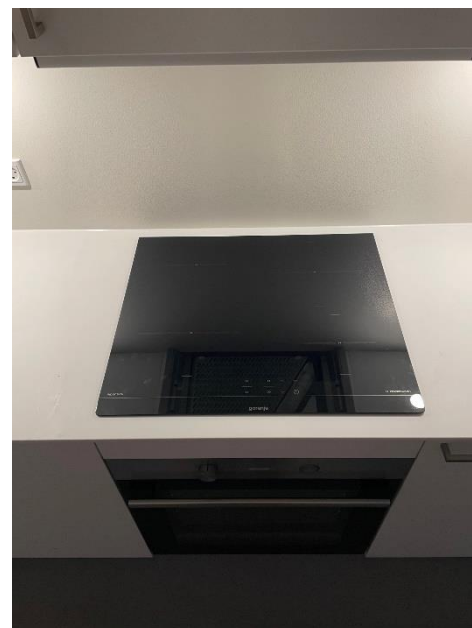


### Rengøring af kogeplade

Rengør kogefeltet efter hver madlavning. Rengør ikke kogefeltet, før det er tilstrækkeligt afkølet. Brug kun rengøringsmidler, der er velegnet til kogefelter/keramiske plader. Følg altid anvisningerne i brugsanvisningen fra producenten.

Kogeplade 60/80 cm:

<https://partners.gorenje.com/GM/htmlNavodila//726626da.html>



### **Rengøring af ovn**

Rengør ovnen med varmt opvaskevand, ind- og udvendigt. Følg altid anvisningerne i brugsanvisningen fra producenten

<https://partners.gorenje.com/fts/htmlNavodila/843322da.html>



### **Rengøring af køle- og fryseskab**

Til lettere rengøring af køleskab, brug pH-neutralt opvaskemiddel i lunkent vand. Der må ikke komme opvaskevand ind i belysningen eller gennem afløbshullet og ind i fordampnings-området. Følg altid anvisningerne i brugsanvisningen fra producenten

[Manual Gorenje RK14182E1 \(Dansk - 40 sider\)](#)



## 8. VENTILATIONSSYSTEM INKL. EMHÆTTE

### UNDGÅ FUGTSKADER

Et godt indeklima forudsætter god ventilation, luft så meget ud, at der ikke kommer dug på vinduerne. Bliver der konstateret fugtskader, kontakt da viceværten. Fugtskader er lettest at afhjælpe, hvis der gribes ind med det samme.

Fugtskader undgås f.eks.

- ved ikke at tørre tøj indendørs
- ved ikke at lave mad uden brug af emhætte eller åbne vinduer
- ved ikke at tage bad for åben dør
- ved at tørre badeværelset af efter brug
- ved at holde en rumtemperatur mellem 18-22 grader
- ved at lufte ud i soveværelset hver morgen
- ved at lave gennemtræk 2 gange om dagen i 5-10 min.

### Rengøring og justering af udsugningsventil

Støv fjernes med en støvsuger og en fugtig klud.

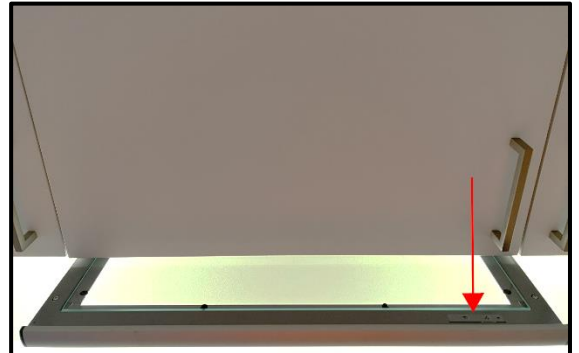
**OBS** - Udsugningsventilen må ikke justeres, da den er forudindstillet. Ventilen skal altid forblive i samme forudindstillede position, da det ellers vil få konsekvenser for egen bolig og de øvrige boliger som anlægget forsyner.



## Emhætte

Emhætten tændes på tænd/sluk knappen i højre side, når den er trukket ud.

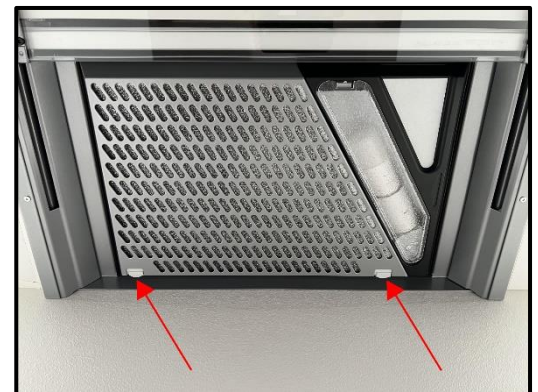
Lyset tændes og slukkes ligeledes i højre side. Selv når emhætten ikke er tændt, vil der være en svag udsugning i grundventilationsindstillingen. Anlæggets funktion er at opretholde et sundt og godt indeklima i boligen, uden grobund for husstøvmider, og samtidig beskytter lejligheden mod fugtskader. Emhætten er monteret og indreguleret af fagfolk, så den fungerer normalt.



## Rengøring

Filteret afmonteres ved at klikke på de viste knapper. Herefter rengøres filtrene i opvaskemaskinen. Dette gøres minimum hver 2. måned. Indersiden af emhætten skal minimum rengøres hver 6. måned.

<https://www.exhausto.dk/produkter/ESL/ESL100/Stripe>

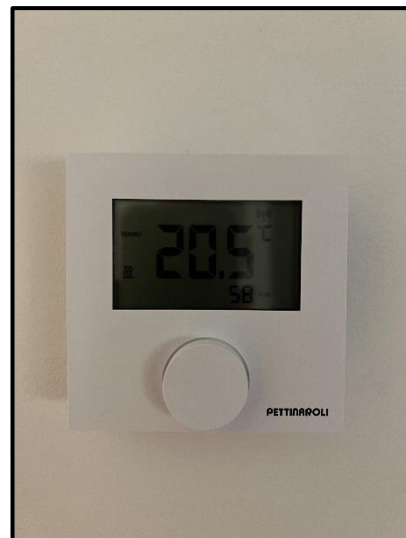


## 9. VARMESTYRING

Varmekilden er et fjernvarmeanlæg tilsluttet gulvvarmesystem med termostater.

Gulvvarmen styres efter rummets temperatur.

Gulvvarmen reguleres i rum ved at dreje på knappen på termostaten





## 10. Netværk

**Internet/TV** TDC NET har leveret og klargjort fibernetværket i boligen. For at få internet og TV skal der vælges en ønsket udbyder og dertilhørende router. Der er mulighed for at vælge imellem 13 internet/tv-udbydere.

<https://tdcnet.dk/fiber/udbydere/>



## 11. TEKNIKS KAKT I BOLIGER (EL- OG VENTILATION)

### Standard installationsskakt

Det anbefales ikke at opmagasinere ting i installationsskakten for at beskytte installationerne mod skader.

### El-installationer

Hovedsikring (smeltesikring) til bolig MAX 25A

### HPFI-relæ

Hele installationen er sikret med HPFI-relæ. HPFI-afbryderen slår automatisk al strømmen fra i boligen i tilfælde af, at der opstår en elektrisk fejl. Hvis HPFI-afbryderen slår strømmen fra, kan strømmen slås til igen ved at skubbe afbryderen op. Testknappen (T) på HPFI-afbryderen bør min. aktiveres én gang årlig for at sikre, at den virker korrekt. Udkobler HPFI-relæet ikke, skal der straks rekvireres en elektriker.

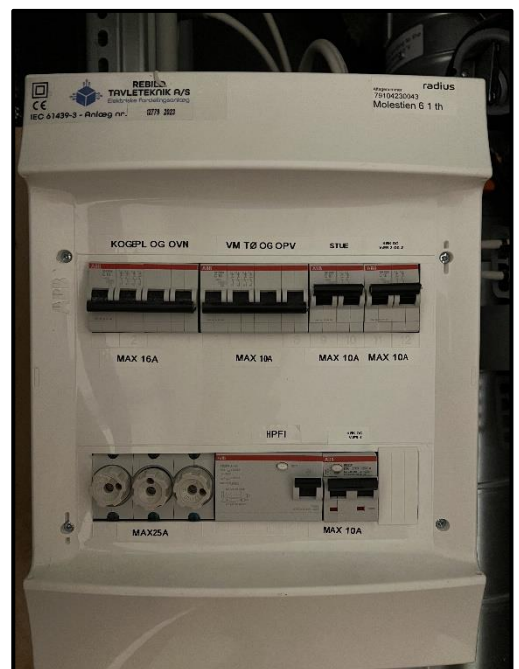
### Gruppetavle

På gruppetavlen er det muligt at slå dele af strømmen i boligen fra. Det varierer fra bolig til bolig, hvor mange grupper der er installeret. Over hver gruppe er der en mærkat, hvorpå der står, hvilke områder gruppen indeholder. For at slukke en eller flere grupper, trykkes gruppen eller grupperne ned, og for at tænde igen, trykkes de op.

### Sikringstyper

Lys og stik: **10A sikringer**

Kraft: **16A sikringer**



### Elmåler

Elmålerne er placeret i kælder.  
Elselskabet fjernaflæser elforbruget, men det anbefales at tjekke forbruget med jævne mellemrum.

**OBS. Installationsnummer må ikke fjernes.**

### Aftagenummer

Aftagenummer og adresse er placeret ved hver el-måler.



## VVS-installationer

### Indretningen af teknikskakt

Indretningen kan variere fra bolig til bolig

### Varmt brugsvand

Måler for aflæsning af forbrug af varmt brugsvand.  
Mærkat på rør

### Koldt brugsvand

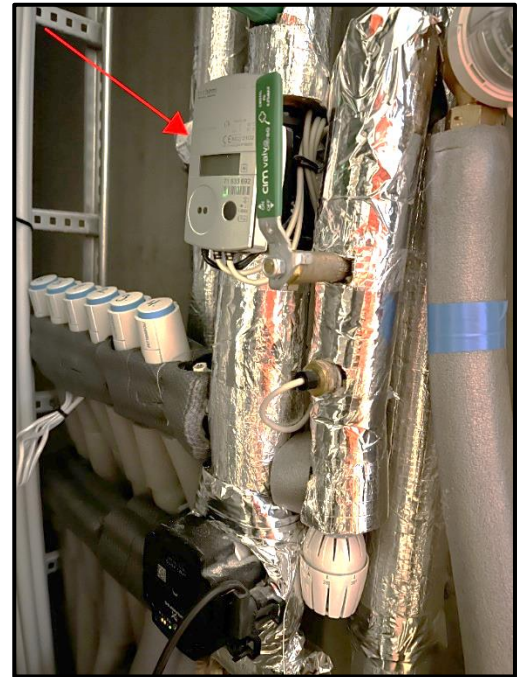
Måler for aflæsning af forbrug af koldt brugsvand.  
Mærkat på rør

Stophaner for lukning af koldt brugsvand

Stophaner for lukning af varmt brugsvand



Måler for aflæsning af forbrug af fjernvarme. Der er fjernaflæsning på alle forbrugsmålere



### Fugtalarm

I bunden af teknikskaktene samt i vaskeskabet i køkkenet er installeret en fugtalarm. Denne alarm er installeret for at du, ved hjælp af en høj hyletone, kan opdage evt. lækage i rørskakten

Alarmen i vaskeskabet er forsynet med et 9 volt batteri, batteriet bør udskiftes efter 3-4 år.

Du vil dog også få en alarm, når batteriet er ved at være opbrugt.

Alarmen i skakten er forsynet med ledning og tilsluttet i stik ved tavle. Denne må ikke fjernes.



## 12. DØRTELEFON

### Dørtelefon ved opgang

Alle opgangsdøre fra gadesiden har en dørstation. Anvend app'en "Scantron Multiapp" for at aktivere døren.

For adgang med brik, præsenteres brikken foran kortlæseren ved det sorte felt.

Boligen kaldes ved tryk på knappen for den ønskede bolig (det er muligt at scrolle ned på displayet, hvis den ønskede beboer ikke er vist). Ved kontakt til boligen, tales klart og tydeligt i højttaleren. Døren kan åbnes, når der høres et klik.

<https://scantron.dk/produkter/ip-doertelefon/>



### Dørtelefon i bolig

Der findes ingen fysisk dørtelefon i boligen. Dørtelefonen fungerer via app'en "Scantron Multiapp". Dørstationen ringer dermed op til telefonen i stedet for en traditionel dørtelefon i lejligheden. App'en fungerer også, selvom man ikke er hjemme på adressen.

### Besvarelse af opkald

Indkommende opkald vises på telefonens display. Opkald kan besvares eller afvises. Besvares opkaldet kan beboer kommunikere med gæst ved indgangsdøren og beboer kan vælge imellem at lægge på eller åbne låsen ved hoveddøren.

Læs fuld beskrivelse i brugervejledningen for opsætning af telefon samt anvendelse.

"Brugervejledning Dørtelefoni via MultiApp® Audio/Video (til iOS og Android)"

<https://scantron.dk/produkter/doertelefon-app/>

**Besvar indkommende dørkald på iPhone (iOS):**

1. Hvis telefonen er i brug (ulåst) under et indkommende dørkald, vises et opkaldsfelt øverst på skærmen.
  - Besvar samtalen ved at trykke på det blå symbol.
  - Afvis samtalen ved at trykke på det røde symbol.
2. Ved accepteret dørkald aktiveres samtale- og videoforbindelse (Videobillede forudsætter MultiApp® Video – Billedet er en illustration)
  - Tryk på det grønne symbol for at åbne døren.
  - Tryk på det røde symbol for at afslutte dørkaldet.

## 13. LÅSESYSTEM/ADGANGSKONTROL

Dør- og postkasse åbning med "Scantron Multiapp"

Læs fuld beskrivelse i brugervejledningen for opsætning af telefon (IOS/Android) samt anvendelse.



3.1. Gå til MultiApp®-menu ved tryk på menu-knappen '≡' i øvre venstre hjørne og tryk derefter på 'Døråbning'.

3.2. Under menupunktet 'Døråbning', vises de døre i systemet, som er registreret til din adgangsbruger og lejlighed.

3.3. Tryk på dørikonet, for at åbne døren. Dørikonet vil skifte til grøn, når døren er åben.



### Bemærk:

Alle Scantrons læsere er udstyret med lysdioder, der lyser grønt når forbindelsen er oprettet og døren er åben.

Døren låses kun op, hvis man har de korrekte adgangsrättigheder tildelt.

## Batteristatus

EvoLock® har indbygget batteristyring, der i tre faser viser batteriets kapacitet, og hvornår det er tid til udskiftning. Tag kontakt til din vicevært/ejendomsadministration, hvis lavt batteriniveau indikeres.

### Lavt batteriniveau kan opdages i disse tre faser:

1. 5 røde blink og lydsignal fremkommer, når et kort eller brik holdes foran logoet på håndtaget.
2. 5 røde blink og lydsignal fremkommer, når et kort eller brik holdes foran logoet på håndtaget. Grundet lavt batteriniveau vil der gå 5 sek., inden håndtaget lyser grønt og låses op.
3. 5 røde blink og lydsignal fremkommer, men håndtaget låses ikke op. Håndtaget vil ikke læse nogen autoriserede kort/brikker.

## KÆLDER- OG BAGDØRE

Anvend app'en "Scantron Multiapp" for at aktivere døren.

For adgang med brik, præsenteres brikken foran kortlæseren ved det LED oplyste område.



## STORSKRALDSSKUR

Anvend app'en "Scantron Multiapp" for at aktivere låsen.

For adgang med brik, præsenteres brikken foran det sorte felt på låseknoppen.





## POSTKASSER

Anvend app'en "Scantron Multiapp" for at aktivere og åbne lågen til postkassen.

For adgang med brik, præsenteres brikken foran kortlæseren ved det LED oplyste område.

<https://edenpark.dk/ep-digital-postkasseanlaeg/>



## BEKEY

I Sydporten har vi installeret Bekey i opgangsdørene. Med Bekey kan du bl.a. modtage måltidskasser direkte på dørmåttten – helt uden at du skal bekymre dig om udlevering af nøgler eller skynde dig hjem.

Ved at digitalisere den fysiske nøgle hjælper Bekey blandt andet serviceleverandører og den kommunale hjemmepleje, som dagligt har brug for autoriseret adgang til opgange og boliger.

Med Bekeys løsning installeret i opgangen, får du som beboer mulighed for at få mad til døren uden, at du behøver være hjemme eller udlevere en nøglebrik.

Bekey samarbejder bl.a. med:

- Aarstiderne
- Fresh.Land
- Nemlig.com
- RetNemt
- Skagenfood
- Københavns Kommune

Der bliver udelukkende givet adgang til personer med et legitimt ærinde i opgangen f.eks. hjemmeplejere, omdelere eller chauffører, der afleverer hjemmelivering som fx måltidskasser.

Læs mere om Bekey på <https://www.bekey.dk/>

## 14. HÅNDTERING AF HUSHOLDNINGSAFFALD

### Affaldshåndtering

Alt affald skal kildesorteres, indpakkes og bortskaffes i de etablerede molokker/affaldsbeholdere som vist på billedet.



## 15. DEPOTRUM

Depotrum i kælderen er forsynet med nummerskilte.  
Lejligheder får tildelt et nummer på et depotrum.

Rummene leveres klar til at lejer låser med egen hængelås.



## 16. RØGMELDER

### Røgalarm:

Røgalarmen er tilkoblet boligens strømforsyning. I tilfælde af strømsvigt er der monteret et batteri i røgalarmen. Når det er tid til at batteriet skal skiftes, vil der komme en bip-lyd fra alarmen.

Røgalarmen tages ned ved at dreje mod urets retning.

Herefter tages strømstikket ud, og røgalarmen kan tages ned.

For at montere røgalarmen igen, sæt strømstikket i igen, og drej røgalarmen på plads.

Hvis røgalarmen aktiveres ved en fejl, tages alarmen ned, og der trykkes på reset knappen, herefter monteres alarmen igen

